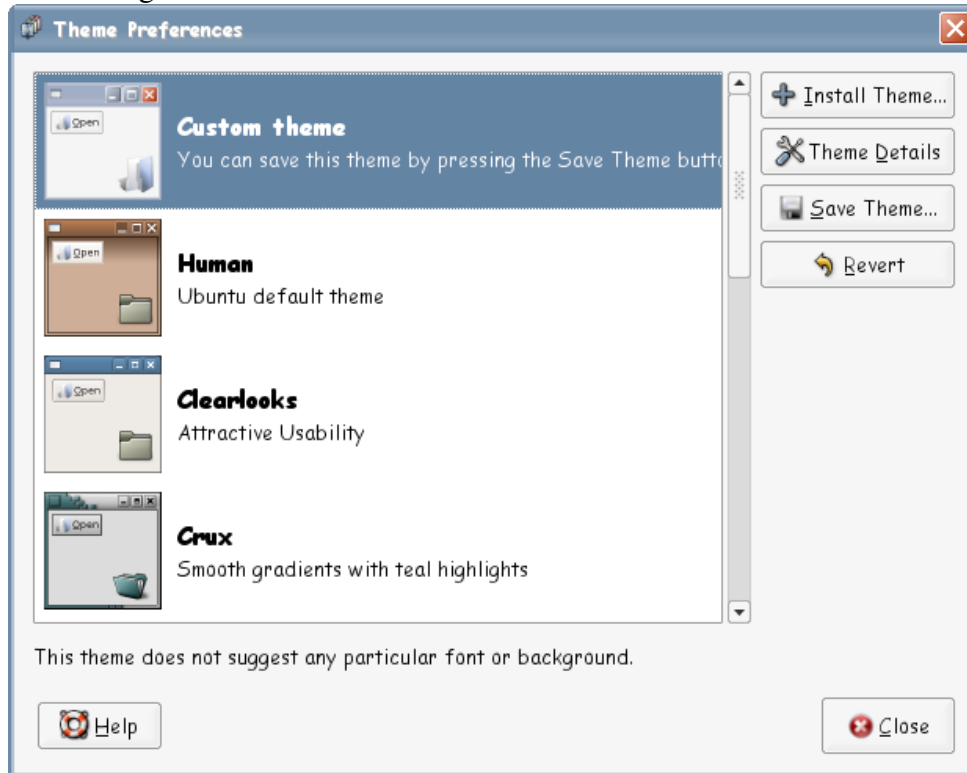


Tēma + ikonas.

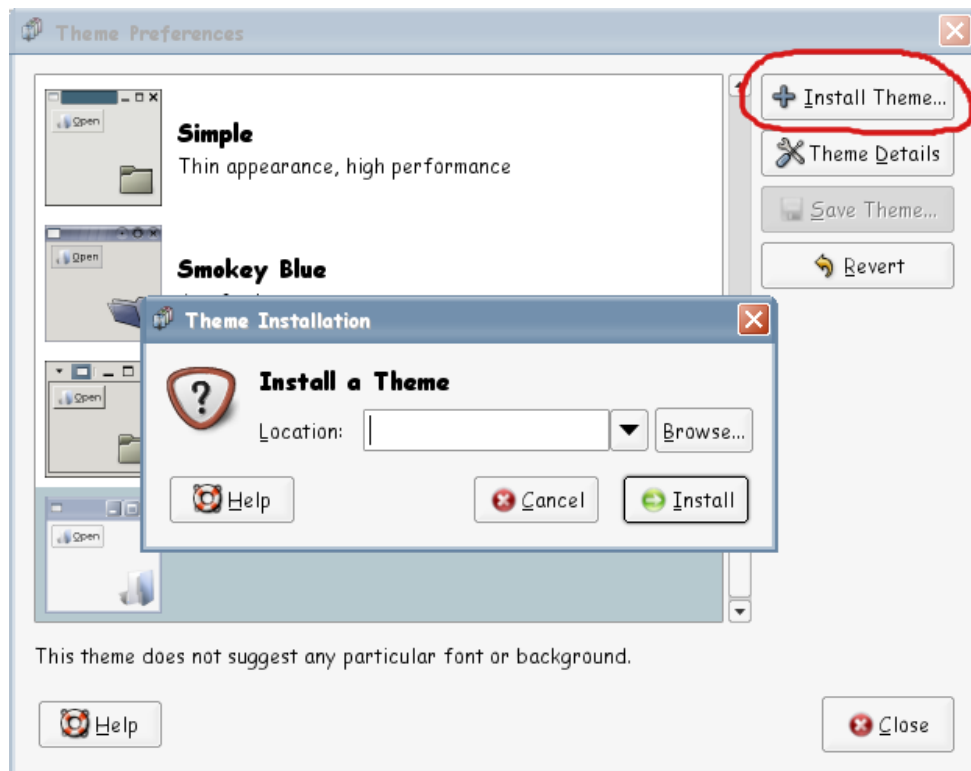
Tēmu un ikonu mainīšana notiek šādi:

- Dodas uz System -> Preferences -> Theme;
- Atveras šāds logs:

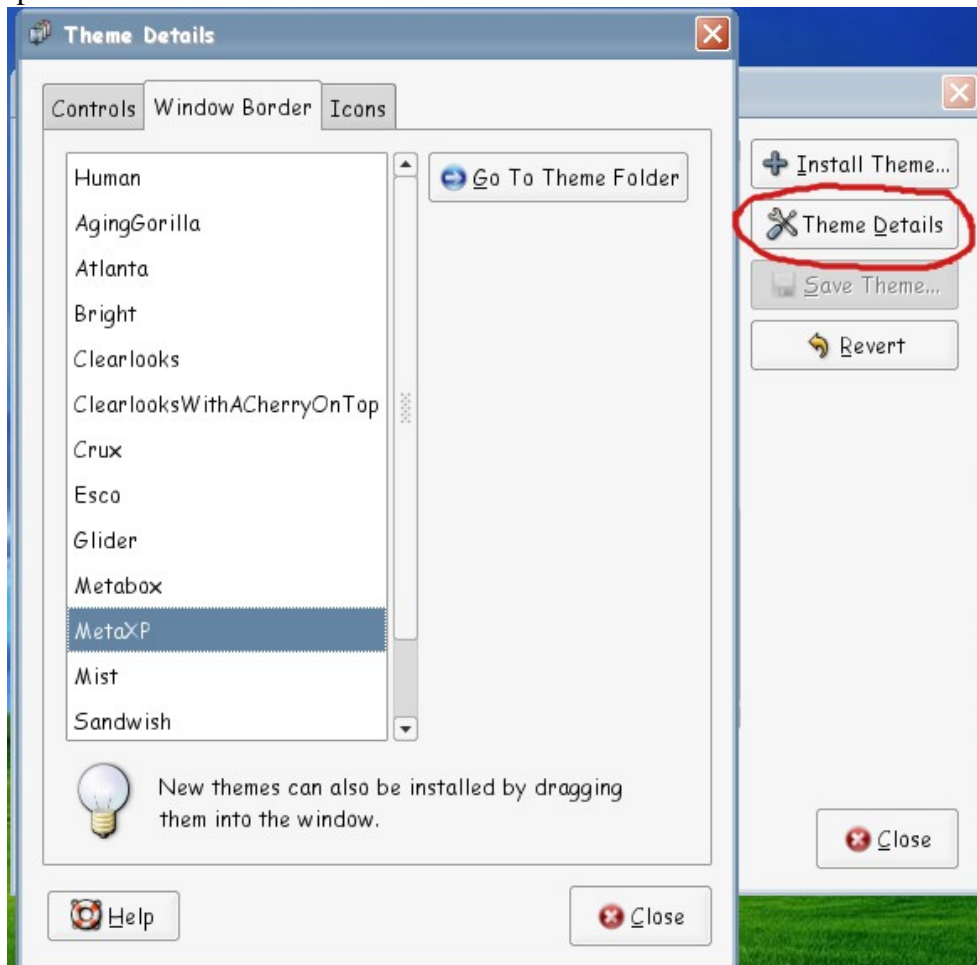


Dotajā logā uzreiz var mainīt tēmu vienkārši uzklikšķinot uz kādu no tām (ikonas arī tiks nomainītas atbilstoši tēmai).

- Ja nepietiek ar esošajām tēmām, tad var doties uz <http://www.gnome-look.org/> vai <http://art.gnome.org/> un novilkt kādu tēmu vai ikonu paku, kas patīk. Dotajos resursos var novilkt netikai veselu tēmu, bet arī kādu atsevišķu tēmas sastāvdaļu – Controls, Window Border vai ikonas.
- Tēmu, ikonu instalēšana notiek sekojoši: Theme Preferences logā nospiež Install Theme..., tālāk norāda ceļu līdz tēmai vai ikonu pakai un nospiež install. Jaunā tēma tiks instalēta.



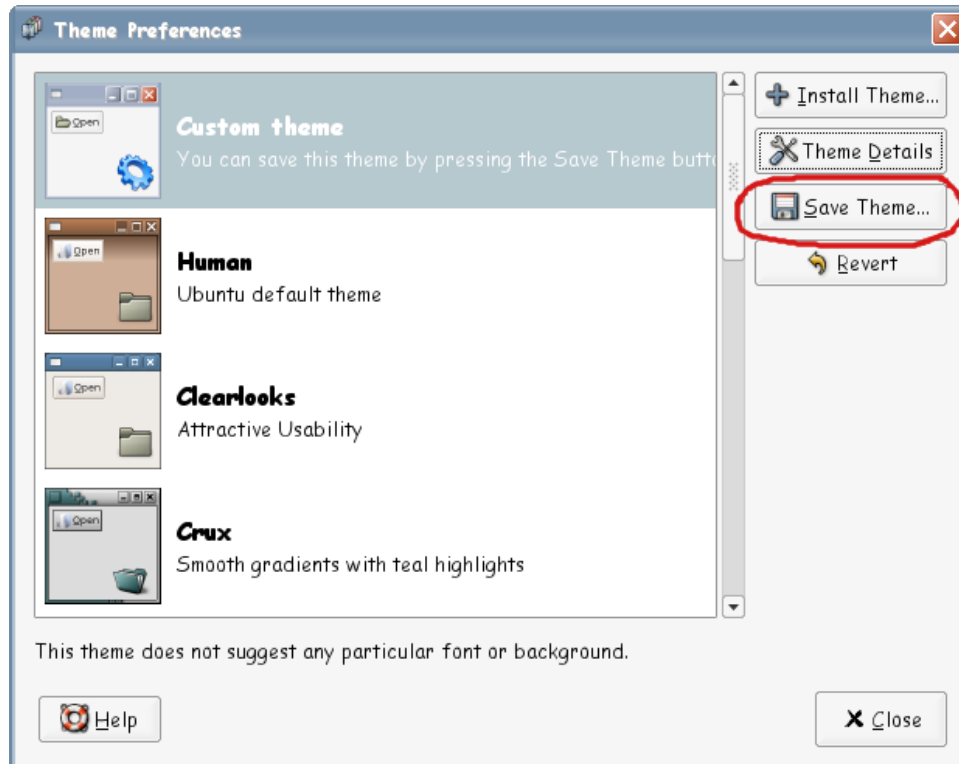
- Ja ir instalēta kāda atsevišķa tēmas sastāvdaļa, piem., Window Border, vai, ja vienkārši patīk vienas tēmas logu izskats, bet gribas uzlikt citas ikonas, tad Theme Preferences logā ir jānospiež Theme Details:




Tālāk var izvēlēties Controls izskatu – visas spiedpogas, ritjoslas, Window Border – loga ārējās malas izskats un pogu Close, Minimize, Maximize izskats un Icons – ikonu izskats. Šo

tēmu sastāvdaļu maiņa notiek līdzīgi kā tēmu maiņa – vienkārši uzklikšķina uz kādu no tām un tās tiks nomainītas.

- Kad vēlamais izskats ir atrasts, tad tēmu var saglabāt (ja tā tika modificēta) nospiežot Save Theme...

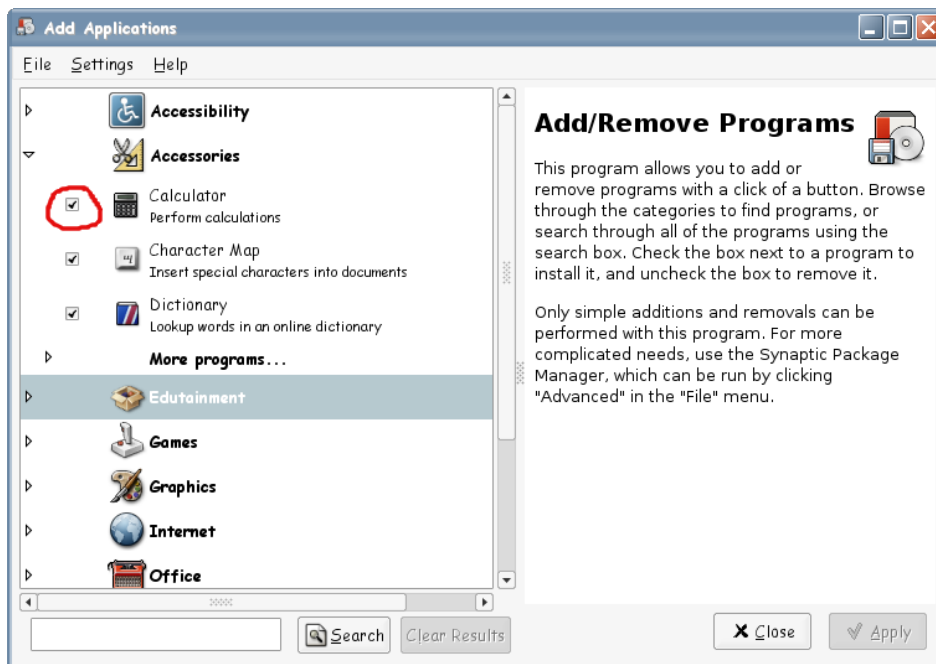


- Ja izdarītās izmaiņas nepatīk un gribas atgriezt sākotnējo izskatu, tad vienkārši jānospiež poga  Revert un tiks atgriezts sākotnējais izskats.

• Jaunas īsinājumiņas aplikāciju izvēlnē, nevajadzīgo aizvākšana.

Viens no veidiem kā pielikt vai novākt jaunas īsinājumiņas (ar šo metodi tiek instalētas vai dzēstas arī pašas programmas, netikai īsinājumiņas):

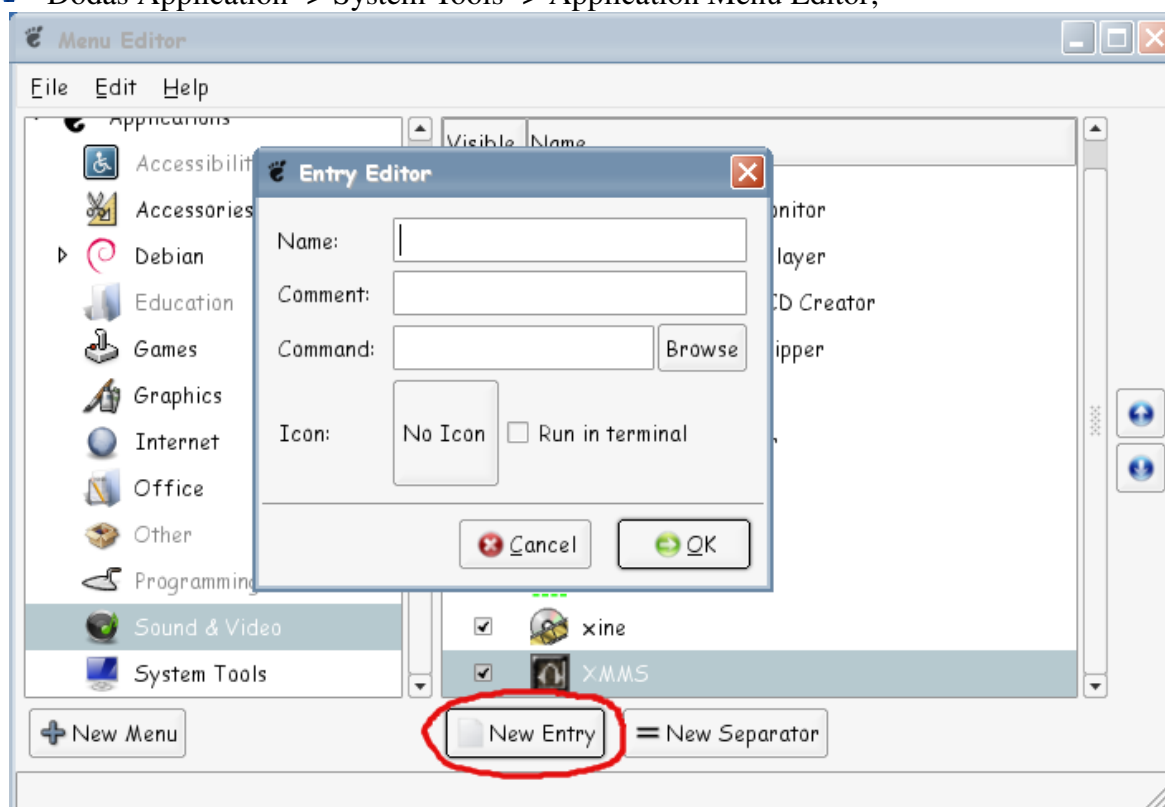
- Doties uz Applications -> Add Applications;
- Ielikt ķeksi tām programmām, kurās vēlamies, lai tiktu attēlotas un noņemt ķeksi, lai tā tiktu izdzēsta;



- Diemžēl nevienmēr šādi var izdzēst kādu aplikāciju, jo no tām mēdz būt atkarīgas citas aplikācijas, tāpēc ērtāk to darīt caur Synaptic Package Manager (System -> Administration -> Synaptic Package Manager).

Īsinājumi var arī pielikt/aizvēkt neinstalējot/nedzēšot programmas:

- Dodas Application -> System Tools -> Application Menu Editor;



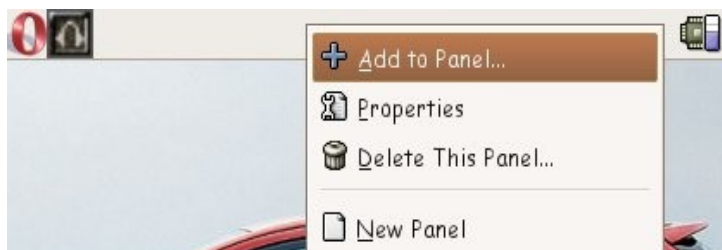
- Jaunu ikonu var pielikt nospiežot New Entry:
 - Laukā Name ieraksta nosaukumu;
 - Laukā comment ieraksta komentāru par programmu;
 - Laukā Command norāda ceļu līdz palaižamajam failam;
 - Nospiežot uz No Icon var izvēlēties ikonu, ko attēlot;
 - Kā arī var pateikt, ka doto programma ir jālaiž konsolē;
 - Kad viss salikts, atliek tikai nospiegt OK.

- Izdzēst īsinājumiņu var vienkārši noņemt ķeksi ikonai Menu Editor sarakstā un aizverot Menu Editor.

• Dažas interesantas sīkietotnes uz paneļa.

Sīkietotņu pielikšana:

- Augšējā vai apakšējā rīkjoslā brīvajā vietā uzspiež ar labo peles pogu un izvēlas Add to Panel...;



- jaunatvērtajā logā var izvēlēties daudz un dažādas sīkietotnes, piem., šajā gadījumā Keyboard Indicator:



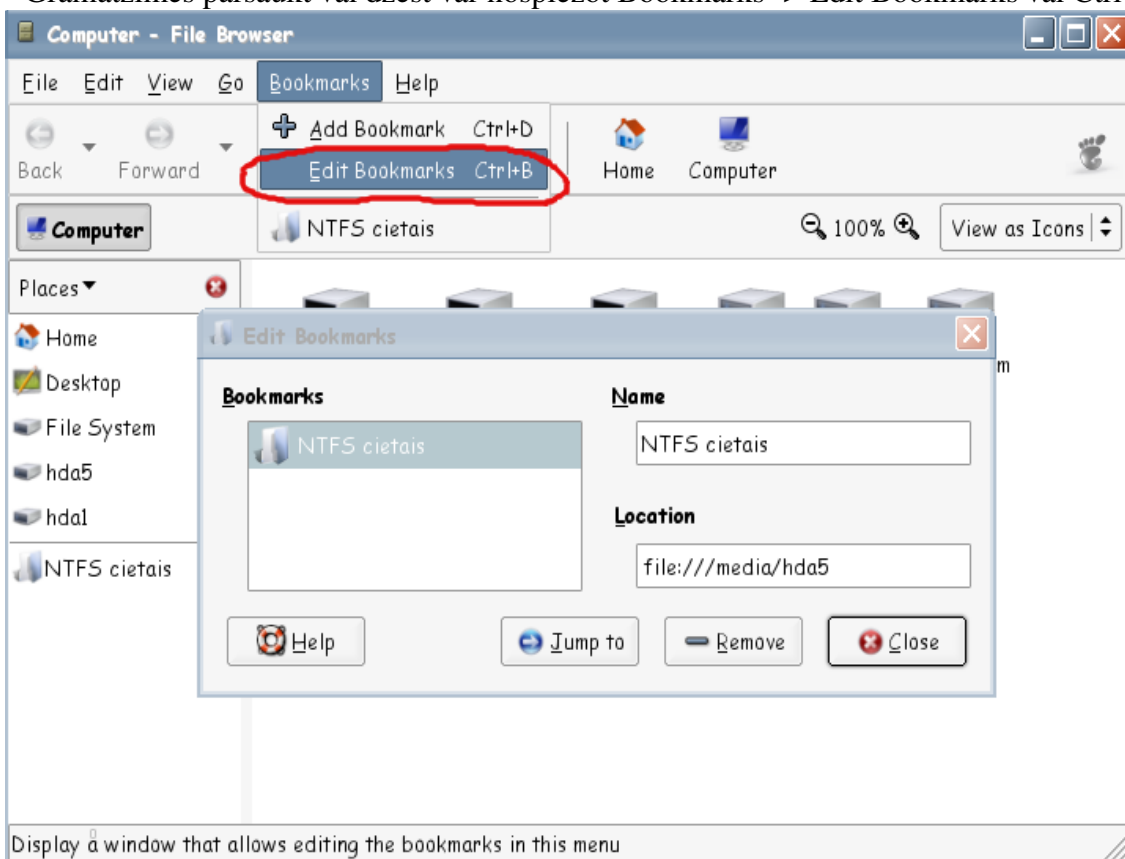
Manuprāt, interesantas sīkietotnes ir:

- System Monitor, kas rāda datora noslodzi reālā laikā;
- CPU Frequency Scaling Monitor, kas rāda procesora takts frekvenci. Šī sīkietotne ir interesanta tad, ja dators spēj atkarībā no noslodzes mainīt procesora takts frekvenci, piem., man ir AMD Athlon 64 procesors, kuram ir Cool'n'Quiet tehnoloģijas atbalsts, pie mazas noslodzes tā frekvence samazinās līdz 1GHz, bet pie lielas noslodzes paaugstinās līdz 2GHz, to visu rāda šī sīkietotne;
- Vēl noderīga sīkietotne ir Keyboard Indicator, kas rāda kāds klaviatūras izkārtojums pašreiz tiek izmantots;
- Portatīvajiem datoriem noderīga ir Battery Charge Monitor sīkietotne, kas rāda kāds barošanas avots tiek izmantots un cik uzlādēta baterija ir;
- Vienkārši interesanta un bezjēdzīga sīkietotne – Geyes – acis, kas vienmēr seko līdzi peles kursoram.

• Nautilus grāmatzīmes.

Jaunu grāmatzīmju pielikšana notiek ļoti vienkārši:

- Atver kādu mapi;
- Nospiež Bookmarks -> Add Bookmark vai vienkārši nospiež Ctrl+D un jaunā grāmatzīme tiks pievienota;
- Grāmatzīmes pārsaukt vai dzēst var nospiežot Bookmarks -> Edit Bookmarks vai Ctrl+B;



- Edit Bookmarks logā var izdzēst grāmatzīmi, pārsaukt to vai nomainīt ceļu uz kuru norāda grāmatzīme.

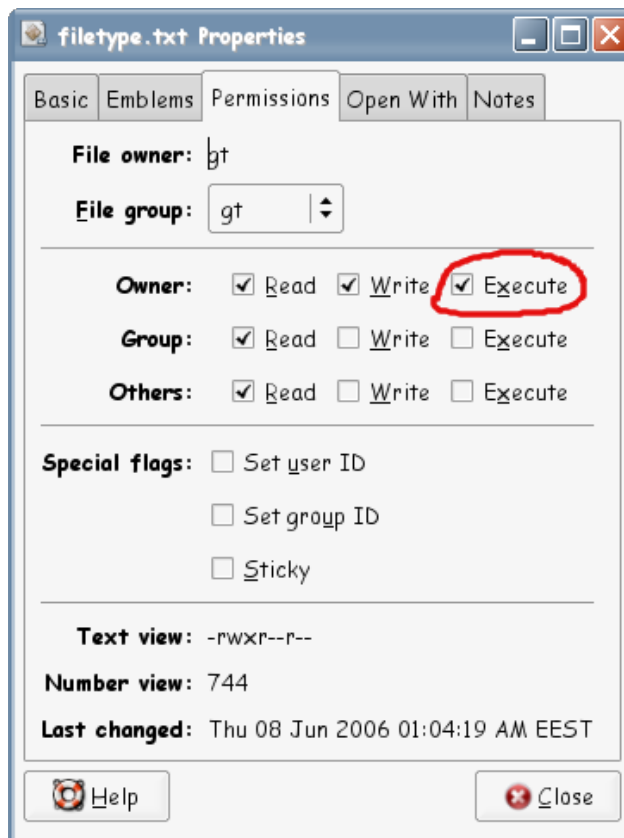
• Nautilus skripti.

Nautilus skripti ir izpildāmie faili, kas uzrakstīti kādā skriptēšanas valodā (Python, Perl, Ruby, utt.) un kuri var veikt kādu konkrētu funkciju uz faila vai mapes, kas ir izvēlēta Nautilus failu menedžera logā.

Skriptu veidošanai ir jāzin kāda skriptēšanas valoda, bet var arī novilkt internetā pieejamos skriptus, piem., no <http://g-scripts.sourceforge.net/>

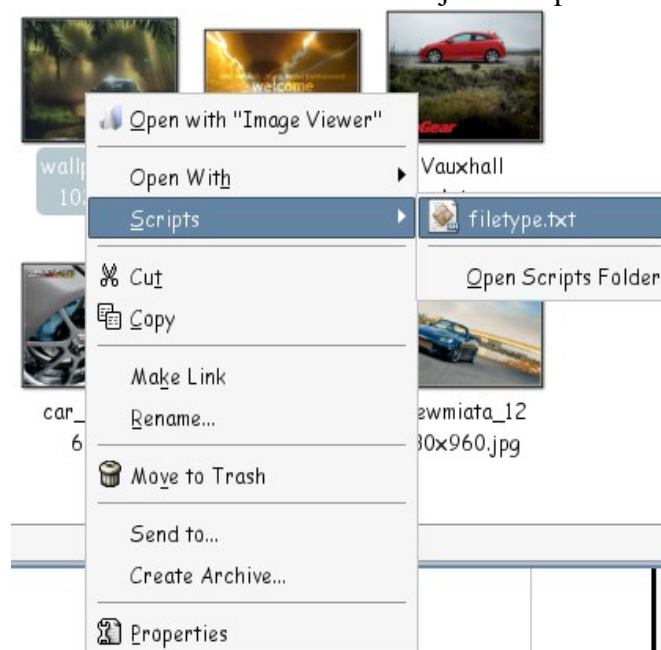
Skriptu instalēšana:

- Ja novilktais skripts ir arhivēts, tad tas ir jāatrhivē;
- Skripta failu vajag pārkopēt uz mapi `home/"lietotājvārds"/.gnome2/nautilus-scripts`;
- Tālāk skripta failam jāuzliek tiesības to palaist, to dara nospiežot ar labo peles pogu uz faila, izvēlas Properties, izvēlas cilni Permissions un pie Owner ieliek ķeksi:

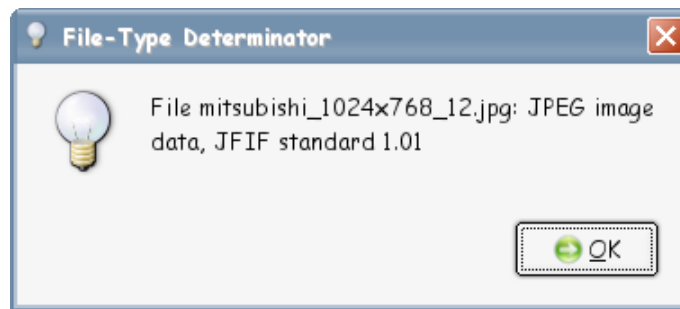


Skriptu izmantošana:

- Ar peles labo pogu jānospiež uz kāda faila vai mapes;
- Jāizvēlas Scripts un tālāk izvēlas kādu no instalētajiem skriptiem:



- Skripts izdarīs savu darbu un parādīs rezultātu. Es konkrētajā situācijā instalēju skriptu, kas pasaka kāds ir izvēlētā faila tips, palaižot to, tas atgriež šādu rezultātu:



• gDeskleti.

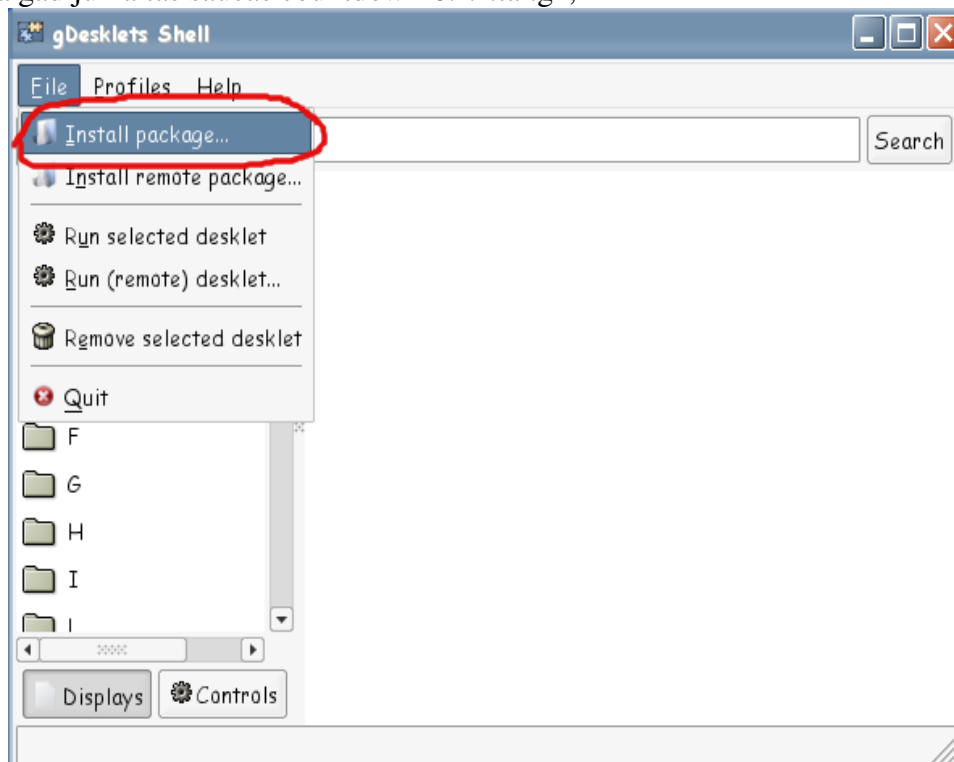
gDeskleti ir sistēma, kas var izsaukt daudzas mini programmas (deskletus), to ir daudz un tie var pildīt visdažādākās funkcijas, piemēram rādīt laika prognozi, sistēmas informāciju utt. Tie strādā praktiski uz visiem Unix desktopiem (ieskaitot GNOME, KDE, Xfce).

Dažādus deskletus var novilkt no šī saita - <http://gdesklets.org/>

Lai parādīt kā notiek deskletu instalēšana un izmantošana es novilku no minētā saita deskletu Countdown, kas rāda atlikušo laiku līdz mērķim, kas tika uzstādīts.

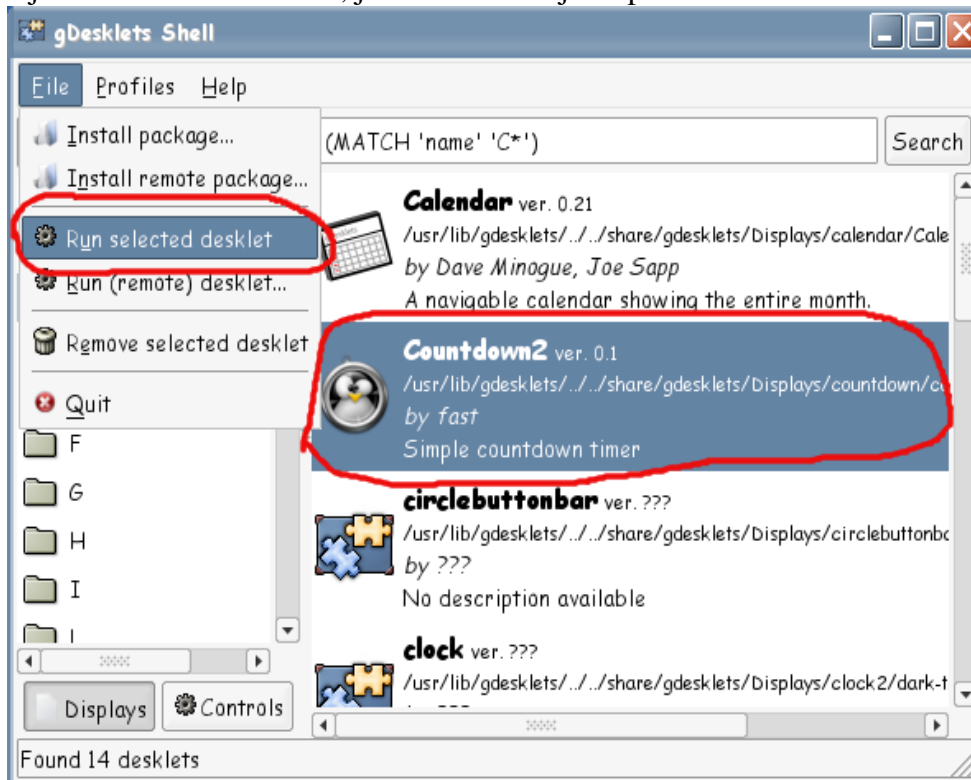
- Vispirms jāpārlicinās, ka ir pielikti repozitoriji.
http://easylinux.info/wiki/Ubuntu_dapper#How_to_add_extra_repositories
- Tālāk jāizpilda šīs divas komandas, kas instalēs nepieciešamo programmatūru, lai varētu darboties ar deskletiem:

```
sudo apt-get install gdesklets  
sudo apt-get install gdesklets-data
```
- Tālāk var iet Applications -> Accesories -> gDesklets;
- Izvēlas File -> Install Package un tālāk norāda ceļu līdz instalējamai pakai ar jauno deskletu, manā gadījumā tas saucās countdown-0.1.1.tar.gz;



- Tālāk jānospiež Open un desklets tiks instalēts;

- Tālāk jāatrod desklets sarakstā, jāizvēlas tas un jānospiež File -> Run selected desklet;



- Desklets tiks atvērts un to varēs aizbīdīt uz to vietu uz kuru lietotājs to vēlas novietot;
- Deskletu jebkurā brīdī var pārvietot uz citu vietu ar labo peles pogu nospiežot uz deskleta un izvēloties Move Desklet, kā arī var izvēlēties konfigurēt, restartēt, apskatīt tā izejas kodu vai izdzēst deskletu;
- Nokonfigurējot deskletu Countdown, ieguvu šādu rezultātu:



Līdz jaunajam gadam palika 206 dienas, 21 stunda, 54 minūtes un 6 sekundes.

• Gnome Configuration Editor iespējas.

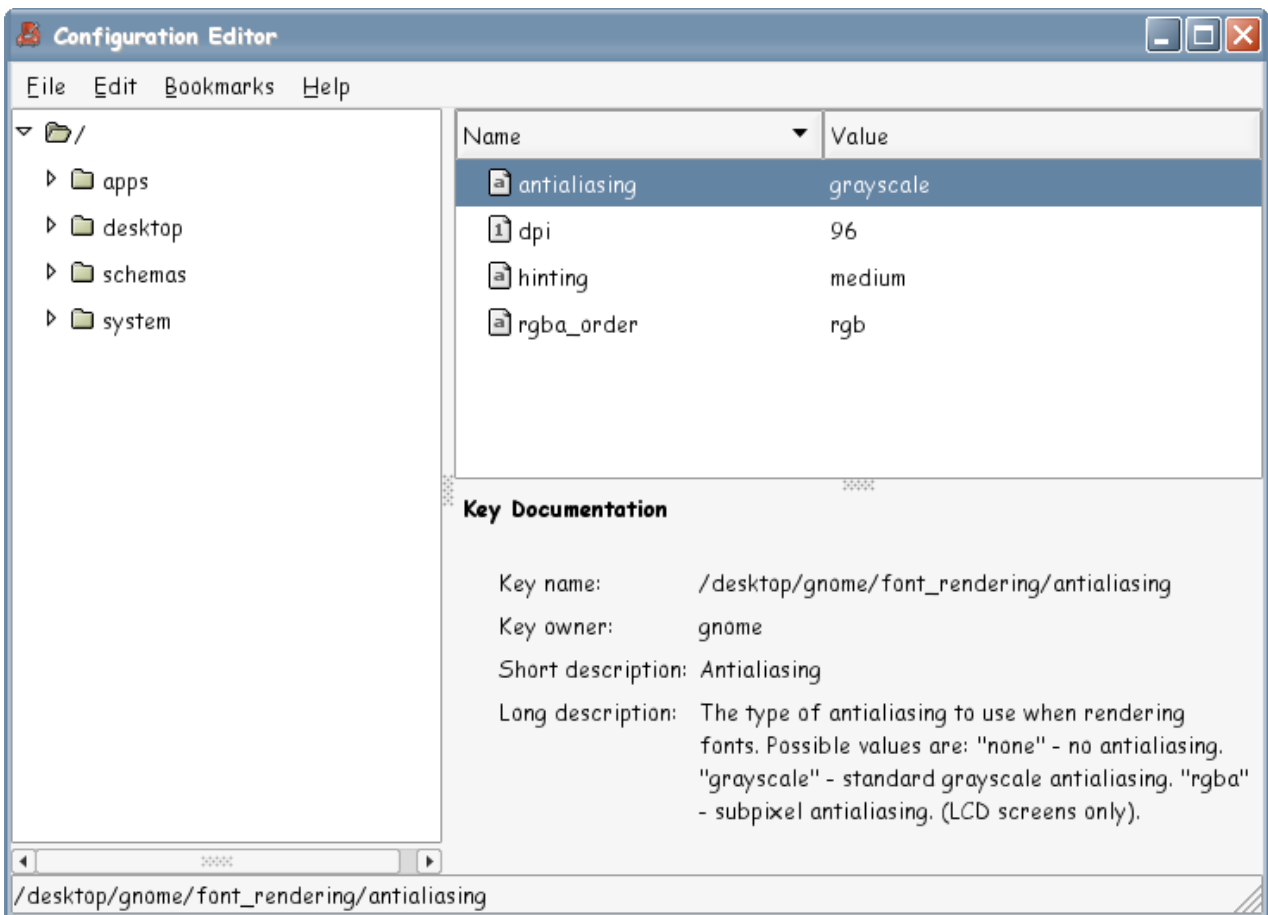
Gnome Configuration editor ie speciāls rīks, kas ļauj mainīt GNOME slēptos iestatījumus.

To var palaist divos veidos:

- Applications -> System Tools -> Configuration Editor;
- Komandrindā ierakstot komandu gconf-editor.

Logs ir sadalīts trīs daļās:

- Atslēgu koks (pa kreisi);
- Atslēgu saraksts (pa labi augšā);
- Atslēgas apraksts (pa labi apakšā).



Atslēgu kokā ir četras pamatkategorijas:

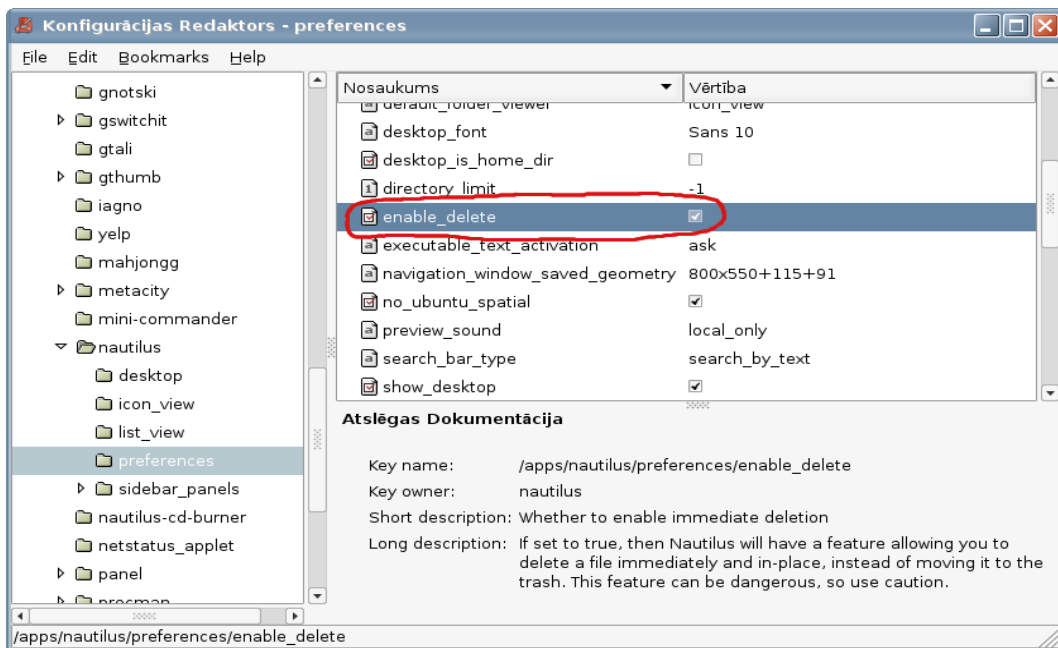
apps
desktop
schemas
system

Katrā kategorijā ir citas mapes, kas satur apakšmapes un atslēgas.

Katrai atslēgai ir nosaukums, vērtība un apraksts.

Tā kā atslēgu ir ļoti daudz, es visas viņas neaprakstīšu, bet aprakstīšu tikai dažas:

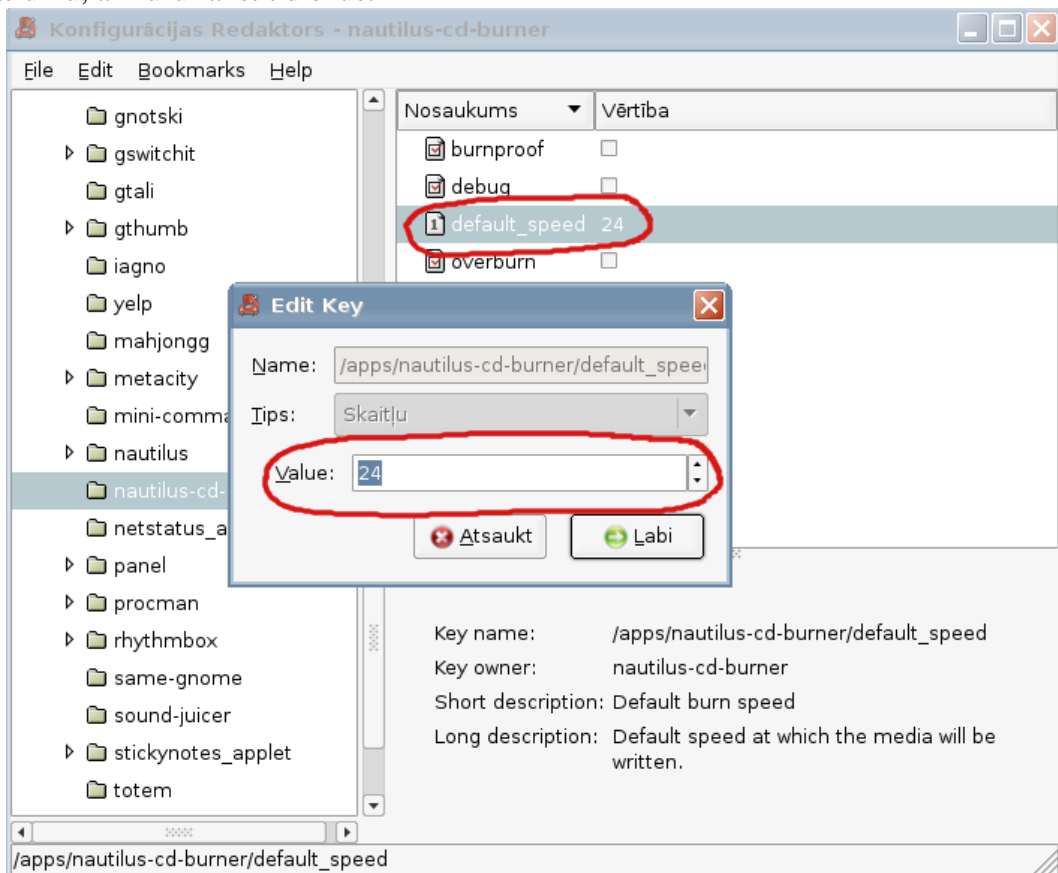
- Kā uzstādīt, lai nedzēš uz .Trash, bet uzreiz izdzēš:
 - Applications -> System Tools -> Configuration Editor;
 - Dodas apps -> nautilus -> preferences;
 - Pretī atslēgai enable_delete jāieliek ķeksis un tad būs iespējams dzēst failus uzreiz, nepārvietojot tos uz miskasti:



- Tagad tikai atliek uz faila vai mapes nospiegt ar labo peles pogu un izvēlēties Delete – tas failu/mapi uzreiz izdzēsīs nepārvietojot uz .Trash mapi.

- Kā iestatīt/mainīt CD/DVD rakstītāja rakstīšanas ātrumu:

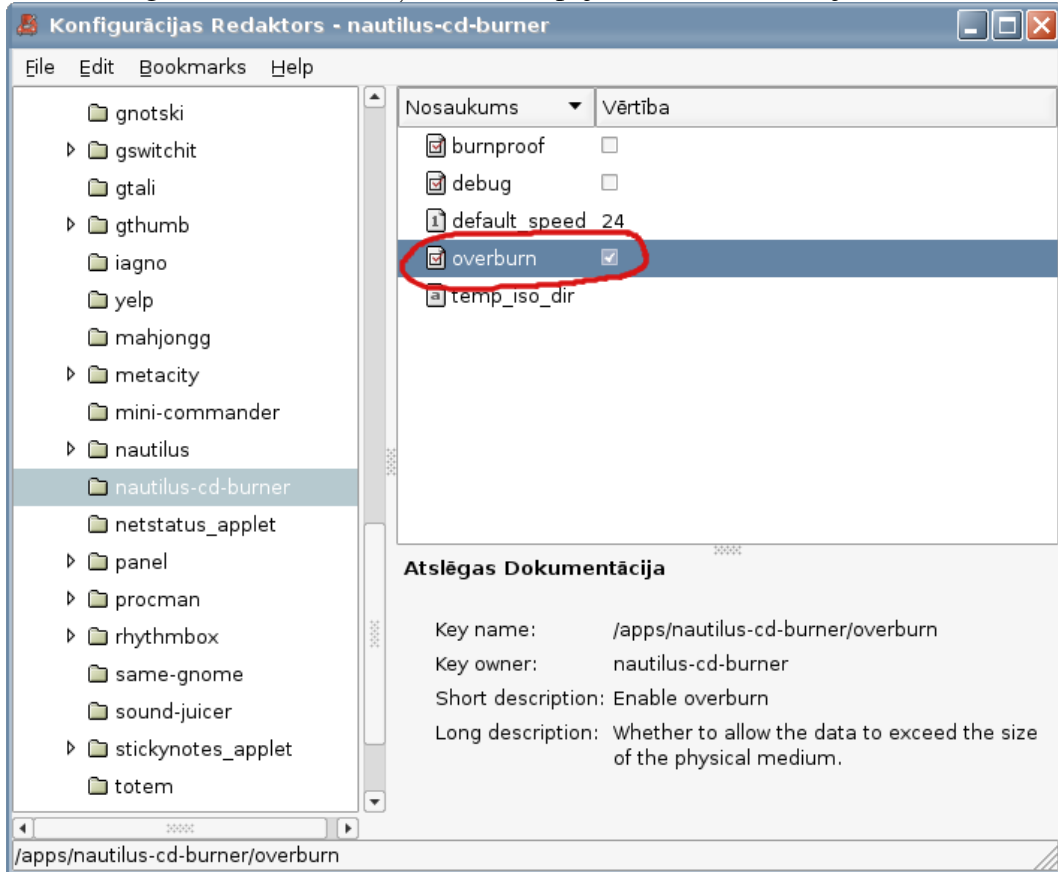
- Applications -> System Tools -> Configuration Editor;
- Tālāk dodas apps -> nautilus-cd-burner;
- Labais peles klikšķis uz atslēgas default_speed -> Edit Key un laukā Values ieraksta ātrumu, ar kuru rakstīt diskus:



- Kā iespējot (enable) CD/DVD rakstītāja "overburn" funkciju:

- Applications -> System Tools -> Configuration Editor;

- Tālāk dodas apps -> nautilus-cd-burner;
- Blakus atslēgai overburn ieliek ķeksi, tas iespējos overburn funkciju:



- Kā Nautilus'ā atvērt visas mapes vienā logā:
 - Applications -> System Tools -> Configuration Editor;
 - Tālāk dodas apps -> nautilus -> preferences;
 - Blakus atslēgai always_use_browser ieliekot ķeksi, visas mapes tiks atvērtas vienā logā un noņemot ķeksi – visas tiks atvērtas jaunā logā:

